



NAPELEM – 2021. AUGUSZTUS 03.

Szaldóelszámolás – kedvező elszámolási forma napelemrendszer-tulajdonosok számára

Aki napelemrendszer telepítésén gondolkodik, annak a villanyszámla esetleges teljes lenullázása mellett a tervezett beruházás megtérülési ideje is lényeges szempont. Minél jelentősebb a megtakarítás, minél alacsonyabbak az áramellátással kapcsolatos rendszeres költségek, annál rövidebb idő alatt térül meg egy háztartási méretű napelemrendszer-beruházás.

Fontos tudni, hogy a rendszeres költségekre – és így a megtérülés várható időtartamára is – jelentős befolyással bír a szolgáltatóval kötött elszámolási szerződésünk fajtája. Cikkünkben megtudhatja, miért éri meg a napelemes energiatermelést választók számára a jelenleg érvényben lévő éves szaldóelszámolás.

Kezdjük az alapoknál! Miért fizetünk, amikor áramot vásárolunk?

Ha napelemrendszerünk van, vagy új otthoni méretű rendszert létesítünk 2023 vége előtt, akkor azonban a szaldóelszámolásnak köszönhetően kedvezőbb feltételek vonatkoznak ránk.

Hogyan működik, miért előnyös a szaldóelszámolás?

Háztartási napelemrendszerek esetén az évi egyszeri szaldóelszámolásban az adott évben megtermelt és a háztartás által elfogyasztott villamos energia különbségét kell csak rendezni az áramszolgáltatóval:

éves termelés – éves fogyasztás = éves elszámolási mennyiség

Előnyös és a kiszámíthatóságot is segítő feltétel, hogy a termelést és fogyasztást a szaldóelszámolási rendszerben azonos egységáron számítják be. A köztük kiszámított különbség előjele egyaránt lehet pozitív vagy negatív. Ha pozitív, akkor kevesebb energiát vételeztünk a hálózatról, mint amennyit rendszerünk előállított, ha pedig negatív az egyenlegünk, akkor a megtermeltnél több villamos energiára volt szükségünk. A termelés és fogyasztás követése automatikusan zajlik. A napelemrendszer egyik eleme, az ún. ad-vesz mérőóra napi szinten rögzíti rendszerünk esetleges többlettermelését, azaz a helyben el nem fogyasztott, a hálózatba betáplált energia aktuális mennyiségét. Ez az ad-vesz óra által regisztrált, mindenkori összesített többlet áll rendelkezésünkre akkor, amikor saját rendszerünk épp nem termel elegendő villamos energiát berendezéseink számára.

Ha egyenlegünk negatív lesz, akkor az éves elszámolás során ki kell fizetnünk a vételezett többletenergia áfával növelt díját, valamint az erre számított rendszerhasználati díjat is. Ha épp annyit vagy többet termeltünk, mint amennyit fogyasztottunk, akkor viszont máris teljesült a nullaforintos villanyszámla iránti igényünk. Sőt, a nyári hónapokban a hálózatba betáplált túltermelésünket ingyenesen tárolhatjuk, és rendszerhasználati díj fizetése nélkül később, például a téli hónapokban fogyaszthatjuk el a rendszerünk által megtermelt többletet.

Ha az elszámolási időszak végére marad a többletünkből, a szolgáltatótól igényelhetjük ennek hatósági átvételi áron számított ellenértékét. Erre kétféle lehetőségünk van:

1. kezdeményezhetjük az áramszolgáltatóval történő elszámolást egy nyilatkozat kitöltésével, amelynek alapján az áramszolgáltató a többlettermelésünk hatóságilag meghatározott egységáron számolt értékét átutalja számunkra, vagy
2. számlát állíthatunk ki a szolgáltató felé (ebben az esetben az adófizetési kötelezettség a számlázót terheli, de az új adótörvény-változás értelmében a termelt villamos energia 12 000 kWh-ig adómentes lesz).

A szaldót a bruttó elszámolás váltja 2024-től

Az életbe lépő szabályozás szerint 2024. január 1-jétől nem lehet szaldóelszámolásra jogosító új hálózati csatlakozást létesíteni. Bár a bevezetésre kerülő bruttó elszámolás részletei még kidolgozás alatt állnak, azt már tudni lehet, hogy jelentősen változni fog az elszámolás mikéntje.

Másik különbség, hogy az éves gyakoriság helyett havonta kell majd elszámolni a szolgáltatóval, emellett pedig várhatóan az adott időszakban elfogyasztott teljes villamosenergia-mennyiség után kell majd megfizetni a rendszerhasználati díjat is. Az új elszámolási rendszer így többletköltségeket eredményezhet, ezáltal meghosszabbíthatja, bizonytalan hosszúságúra nyújthatja egy háztartási napelemrendszer várható megtérülési idejét.

Gyakorlati példa: napelemrendszer megtérülési idejének kiszámítása szaldóelszámolás szerint

Egy kertvárosi családi házban élő, 4 fős háztartást mutatunk be példaként, amelynek havi villanyszámlája 18 000 Ft, éves fogyasztása 6000 kWh. Ekkora villamosenergia-igényt egy 5 kWp teljesítményű napelemes rendszer tud fedezni, melynek ára példánkban bruttó 2 040 000 Ft.

A példaszámításhoz az alábbi termelési és fogyasztási adatokat használjuk:

- A napelemrendszer által termelt villamos energia mennyisége a napsütéses hónapokban 5000 kWh, a háztartás villamosenergia-fogyasztása ugyanebben az időszakban 2000 kWh.
- A napelemrendszer által termelt villamos energia mennyisége az év többi részében 1000 kWh, a háztartás villamosenergia-fogyasztása ugyanebben az időszakban 3500 kWh.

A fentiek alapján a napsütéses hónapokban 3000 kWh-t táplál be a példarendszer a hálózatba (ennyit nem használ fel azonnal), ezt rögzíti az ad-vesz mérőóra. Az év további részében, amikor a rendszer termelése alacsonyabb, példaháztartásunk a hálózatról vételez 2500 kWh-nyi villamos energiát.

A szaldóelszámolás szerint az éves elszámolás során csak a megtermelt és a vételezett energiamennyiség közötti különbséget számolják el, tehát példánkban az 500 kWh betáplált villamosenergia-többlet lesz az elszámolás alapja. A betáplált villamos energiát a szolgáltató 15 Ft/kWh egységáron veszi át.

Az éves elfogyasztott villamos energia 5500 kWh volt, ami 38 Ft kWh egységárral megszorozva 209 000 forintot vett volna ki a háztartás költségvetéséből. Ezt az összeget megtakarításként vehetjük figyelembe. Az 500 kWh többlettermelésért 7500 forint bevétellel számolhat a háztartás, így az éves megtakarítást és a bevételt összeadva 216 500 Ft éves nyereséget könyvelhetünk el.

Az egyszerűsített megtérülési számítás során a rendszer egyszeri bekerülési költségét elosztjuk az éves nyereséggel, így megkapjuk a megtérülési idő években kifejezett hosszát: $2\,040\,000\text{ Ft} : 216\,500\text{ Ft} = 9,5\text{ év}$

Otthonfelújítási támogatás igénybevételével a megtérülési idő akár meg is feleződhet. Ebben az esetben csupán 5 év alatt térül meg a napelemes rendszer, és további 5-10-15 évig garanciális eszközök biztosítják az ingatlan villamosenergia-ellátását.

Meddig marad még a szaldóelszámolás?



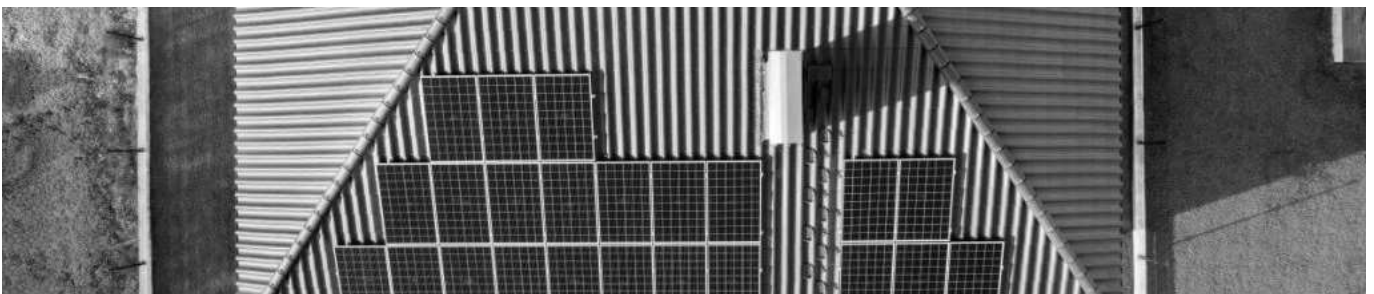
Fontos azonban, hogy a 2023. december 31-ig telepített száldóelszámolású rendszerek ezt követően sem kerülnek át a bruttó elszámolás rendszerébe. Az önerőből létesített rendszerek 2023. december 31-ig automatikusan száldóba kerülnek, viszont azok, akik állami segítséget vesznek igénybe, feltételezhető, hogy már előbb bruttó elszámolásba fognak kerülni. Éppen ezért érdemes a befektetést minél előbb végrehajtani, így kihasználhatók a fent ismertetett előnyök, rövidebb lehet a megtérülési idő, tervezhetőbb marad a beruházás.



Napelem kalkulátor

KALKULÁLOK AZ OPTI-BAN

TOVÁBBI CIKKEINK A KATEGÓRIÁBAN:



2023. JÚNIUS 25.

Lakossági napelemrendszer visszawattvédelemmel



2022. FEBRUÁR 15.

Mérőhely-szabványosítás, fázisbővítés – A napelemrendszer hálózati csatlakozt ...





2022. JANUÁR 12.

Megújulót, de hogyan? – Napenergia 1x1 podcast

ÁSZF

Adatvédelem

Jogi nyilatkozat

Impresszum

Copyright © 2023 MVM Optimum Zrt.

